

Информация по эксплуатации  
экземпляра программы для ЭВМ  
"Loymax Smart Communications"

## Оглавление

|  |   |
|--|---|
| Оглавление.....  | 2 |
| Назначение "Программа для ЭВМ "Loymax Smart Communications"..... | 3 |
| Подготовка к работе.....   | 3 |
| Вход в Систему.....  | 3 |
| Форма авторизации.....   | 4 |
| Главная страница — Обзор.....                                    | 5 |
| Клиенты.....   | 5 |
| Кампании.....  | 5 |
| Массовые рассылки.....   | 6 |
| Календарь рассылок.....  | 6 |
| Аналитика.....   | 6 |
| Опросы.....  | 7 |
| Шаблоны.....   | 7 |
| Рецепты кампаний.....  | 7 |
| Промокоды.....   | 7 |
| Завершение работы с Системой.....                                | 7 |

## Назначение программы для ЭВМ "Loymax Smart Communications"

Программа для ЭВМ "Loymax Smart Communications" (далее Система) — программный продукт, применяемый для автоматизации процессов проведения маркетинговых кампаний.

## Подготовка к работе

### Вход в Систему

Для входа в Систему запустите браузер и наберите в адресной строке URL-адрес портала: <https://smc-main.loymax.tech/> , после чего авторизуйтесь по предоставленному ООО “Лоймакс” логину и паролю.

### **Поддерживаемые браузеры:**

- Microsoft Edge,
- Google Chrome,
- Firefox,
- Safari.

## Форма авторизации

После того, как веб-приложение было запущено, необходимо в окне ввода логина и пароль ввести свои авторизационные данные, после чего нажать кнопку **Войти**.

Loymax  
SmartCom

Войти

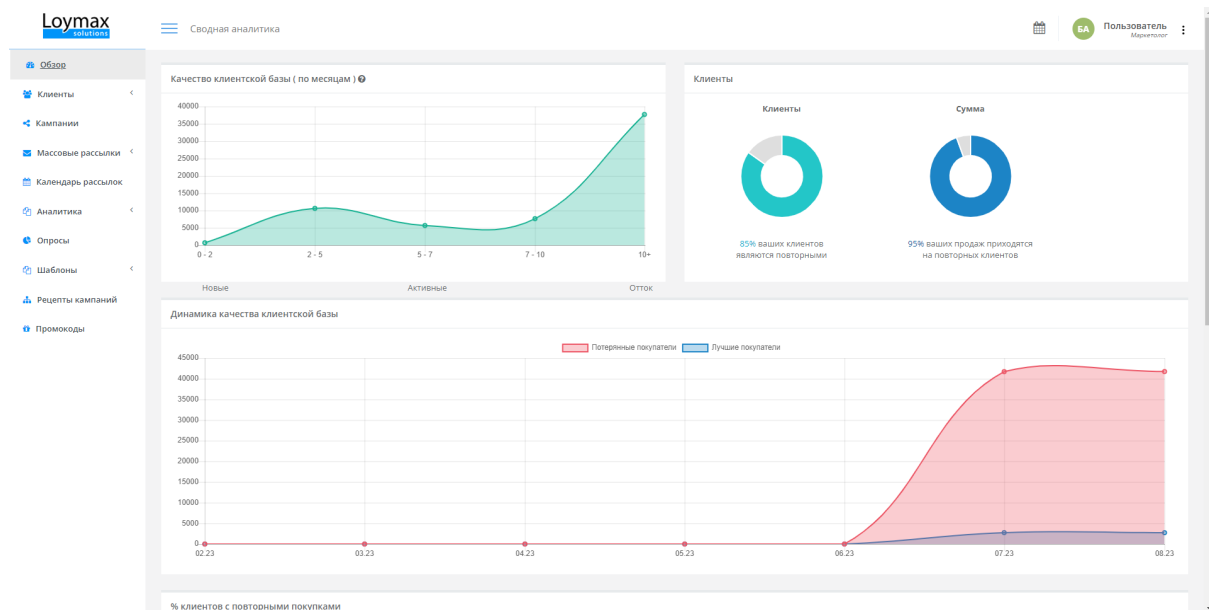
[Восстановить пароль](#)

После удачной авторизации в Системе будет осуществлен переход на главную страницу.

Ниже представлено описание основных разделов Системы.

## Главная страница — Обзор

Ниже представлена первая страница, на которую пользователь попадает после успешной авторизации. Раздел служит для просмотра общей информации по клиентской базе.



## Клиенты

Раздел предназначен для управления клиентами, формирования сегментов. В разделе представлены следующие подразделы:

- Все клиенты — общая клиентская база, с возможностью фильтровать клиентов по заданным параметрам. По каждому клиенту доступна подробная информация при переходе в Профиль клиента.
- Пользовательские сегменты — построение сложных сегментов, с использованием данных о клиентах, продуктах, покупках, событиях. Также в разделе отображаются все сохраненные сегменты.
- RFM-сегменты — раздел, выводящий информацию по RFM-сегментам.
- Целевые аудитории - именованные списки клиентов, сформированные по заданным в Системе критериям (атрибутам) сегментации.

## Кампании

Раздел предназначен для настройки правил взаимодействия платформы с клиентами:

- Создание кампаний.
- Просмотр созданных кампаний.
- Просмотр отчетов по проведенным кампаниям.

## Массовые рассылки

Данный раздел позволяет отправлять Email, SMS, push-уведомления группе клиентов.

Существует несколько способов создать рассылки:

- Из раздела **Массовые рассылки**;
- Из раздела **Все клиенты**;
- Из раздела **Календарь рассылок**;
- С помощью **копирования**.

В разделе Массовые рассылки можно просмотреть аналитические отчеты, по отправленным рассылкам.

## Календарь рассылок

В разделе **Календарь рассылок** выводится список всех рассылок в виде календаря.

В календаре предусмотрено цветовое выделение рассылок:

- Серый цвет — завершённые рассылки;
- Оранжевый цвет — новые рассылки.

## Аналитика

Раздел представляет собой несколько дашбордов, которые содержат в себе набор графиков, отражающих краткую сводную аналитику по всей клиентской базе:

- Отчеты по рассылкам (Email, push, SMS);
- Отчеты по кампаниям;
- Отчеты по открытым и доставленным сообщениям;
- Качество контактных данных;
- Качество данных клиентов;
- Охват клиентов.

Графики строятся на основе передаваемых данных по клиентам и их чекам.

## Опросы

Раздел позволяет создавать и проводить опросы среди зарегистрированных клиентов.

## Шаблоны

В разделе **Шаблоны** создаются шаблоны для email-сообщений, которые могут быть многократно переиспользованы в рассылках по каналу E-mail.

Существует 2 способа создать новую заготовку:

- Создание с нуля;
- Импорт из файла.

## Рецепты кампаний

В разделе представлен перечень преднастроенных маркетинговых кампаний.

## Промокоды

Раздел позволяет создавать группы промокодов.

**Промокод** — уникальная комбинация букв и цифр, дающая клиенту право на скидку или подарок при совершении покупки. Промокоды являются одноразовыми, т.е. его нельзя использовать повторно.

**Группа промокодов** — это набор промокодов, объединенных общим свойством.

Созданные промокоды можно выдавать клиентам. Информация о выданных промокодах сохраняется в профиле клиента и может использоваться в построителе сегментов.

## Начало работы с Системой

Для начала эффективной эксплуатации Системы следует выполнить шаги:

1. Настроить набор полей в объектах:

### Настройки полей

| Название поля                       | ID                        | Тип данных | Системное | Действия |
|-------------------------------------|---------------------------|------------|-----------|----------|
| : Среднее количество товаров в чеке | count_items_average_check | дробное    | системное |          |
| : ID                                | id                        | целое      | системное |          |
| : Идентификатор                     | local_id                  | строка     | системное |          |
| : Полное имя                        | full_name                 | строка     | системное |          |
| : Имя                               | first_name                | строка     | системное |          |
| : Отчество                          | middle_name               | строка     | системное |          |
| : Фамилия                           | last_name                 | строка     | системное |          |
| : E-mail                            | email                     | строка     | системное |          |
| : Телефон                           | phone                     | строка     | системное |          |

2. Настроить регулярный обмен данными о клиентах и клиентских транзакциях;
3. Выполнить миграцию исторических данных (клиентские данные, накопленные Заказчиком за период пользования другим программным обеспечением до перехода на “Loymax Smart Communications”) в Систему - осуществляется силами “Лоймакс”;
4. Установить трекер на сайт;
5. Подключить каналы доставки коммуникаций (e-mail, SMS/Viber, push). Если необходимый провайдер сервиса отсутствует - запросить проведение интеграции с нужным провайдером;
6. Провести техническое тестирование – убедиться, что данные корректно представляются в Системе и она может ими оперировать;
7. Пройти обучение работе с Системой;
8. Настроить и запустить коммуникационные цепочки:

8.1. Создание кампании осуществляется по кнопке “Создать новую кампанию” в разделе Кампании:



Кампании

|                              |                        |                         |
|------------------------------|------------------------|-------------------------|
| Количество активных кампаний | Общее количество чеков | Общая сумма чеков, руб. |
| 18                           | 2731                   | 3 181 597.18            |

Мои кампании

Показать 10 записей

Поиск:

[+ Создать новую кампанию](#)

8.2. Для новой кампании необходимо указать название:

### Настройки кампании

**Название**

Годовщина первого заказа

8.3. Заполнить атрибуты:

**Активность**

Да  Нет

**Интервал между повторным попаданием**

365 дней

**Размер контрольной группы**

0% 50%

Атрибутировать чеки в течение 25 дней

[Сохранить](#) [Отмена](#)

8.4. Отредактировать триггер и добавить цепочки действий.

## Завершение работы с Системой

Для корректного завершения работы в Системе необходимо сохранить все внесенные изменения при появлении запроса на сохранение. После этого

необходимо в правом верхнем углу нажать на иконку  и выбрать «Выход».